

## Norge - Gaula Flyfishing Lodge

**Flugfiske efter lax i Gaula i Mellan Norge. Fishmaster har en världsklass Gaula Flyfishing Lodge.** En fin privat 9,5 km lång Gaula Flyfishing Lodge flugfiskesträcka som ligger i mellan Gaula, mot nord från Stören, nedanför och ovanför den berömda Gaulfossen. Flugfiskesträckan ingår flera av de bästa poolerna på älven - Bruahölen, Evjen, Evjenöra, Helgemo, Helgemo svingen, Hovinsgjerdet, Lerdalshölen, Röskaft, Röskaft Søndre Övre, Röskaft Søndre, Sanden, Stasjonshölen, Svingen och Vollan.

**Gaula.** Gaula är en av de bästa laxälvarna i Norge. Den ligger nära Trondheim och är känd för sin storlax. Den största laxarna som årligen fångas är över 20 kilo. Laxarnas genomsnittsvikt har de sista säsongerna varit 5-7 kg. Det fångas 4000-6000 laxar per sesongen i Gaula. Älven är vacker och passar perfekt för flugfiske.

**Gaula Flyfishing Lodge - Rotation.** Gaula Flyfishing fiskesträckan ligger i Hovin och Lundamo, cirka 25-40 km från havet. Fiskarna har till sin förfogan 6,8 kilometer av östra sidan och 2,7 km av västra sidan av Gaula. Max antal fiskare som fiskar på våra sträckor är 16-20 personer per vecka. Fiskarna är indelade i 4-5 fiskegrupper på max 4 personer/grupp. Varje fiskegrupp på 4 personer har en sträcka i 6 timmar och sen roterar man mellan grupperna.

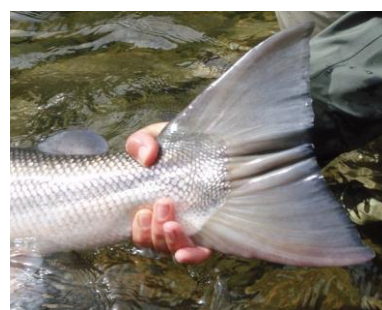
**Flugfiskesträckan** är indelad i 9 fiskesträckor. Sträcka 1 är Sanden pool, Sträcka 2 är Bruahölen, Svingen och Rönningen pooler. Sträcka 3 är Vollan och Röskaft pooler. Sträcka 4 är Stasjonshölen pool. Sträcka 5 är Evjenöra och Evjen pooler. Sträcka HE1 är Lerdalshölen och Helgemo pooler. Sträcka HE2 är Helgemo svingen pool. Sträcka HG är Hovinsgjerdet som ingår i rotationsfiske 1.6-7.7 och 31.7-31.8.2024. Sträcka RS är Röskaft Søndre Övre och Röskaft Søndre pooler som ingår i rotationsfiske 1.-22.6 och 13.7-31.8.2024.

**Fiskeregler.** Endast flugfiske med flugspö är tillåtet och fångstknoten är en lax per person/dag. Om fiskaren avlivar en lax måste han avbryta fisket till kl. 24. Återutsatt lax räknas inte med i kvoten. Det finns också en veckokvot på 2 laxar per person och säsongskvot på 4 laxar per person, varav endast 1 kan vara 80-95 cm lång. Om person fyller sin veckokvoten, alltså avlivar andra laxen i veckan, kan han nästa dag fortsätta C&R fiske till slutet av veckan. Catch & Release kvoten är 3 återutsatta laxar per person per dag. Alla honlaxar är fredade i Gaula fr.o.m första juli till slutet av augusti (1.7-31.8). Havsöringen är fredad hela säsongen.

**Vi rekommenderar återutsättning.** Om en fisk som borde återutsättas enligt Gaulas regler blöder och kommer med stor sannolikhet att dö, måste man avliva fisken och föra den till Gaula Natursenter. I så fall räknas laxen med i fiskarens kvoten.

Om vattenföringen i Gaulfossen sjunker under 20 kubik i sekunden så är endast flytande linor/skjutklumpar tillåtna att användas. Regeln för användning av flytande linor upphör då vattenföringen stiger över 25 kubik i sekunden. Varje fångad fisk rapporteras omedelbart till Gaula Laksebörser och ska skrivas in i husets fångstbok under samma dagen. När du fiskar nära gränsen till nästa sträcka, se efter att din flugan blir innanför gränsen.

**Fiskesäsongen.** Fiskesäsongen i Gaula börjar den första juni. I början på juni stiger det nästan endast storlax som oftast väger mellan 8-20 kg. Då har du bra möjlighet att kroka och fånga ditt livs största lax. I början på säsongen är vattnet ofta högt och kallt, Gaulfossens vattenföring är oftast 400-150 kubik i sekunden och vattentemperaturen är runt 6-10 grader. Vid högvattensförhållanden rekommenderar vi sjunk 1/3/5, 2/4/6, 3/5/8 och Guideline DD Power Taper sjunk 4/5 och sjunk 6/7 klumpar. Tubflugornas längd får vara 8-13 cm.



Efter halva juni så ökar mängden med lax i Gaula älven, då stiger det förutom storlax också mellanlax som väger mellan 4-7 kg. Från och med början av juli så börjar det stora steget av lax och det varar ända till halva augusti, då stiger det lax i alla storlekar och då fångas det mängdvis mest fisk under säsongen. I mitten på sommaren är Gaulfossens vattenföring oftast 150-30 kubik i sekunden och vattentemperaturen är runt 10-16 grader. För dessa förhållanden rekommenderar vi I/2/4, F/2/4 och F/I/2 klumpar. Tubflugornas längd får vara 4-8 cm.



I slutet på augusti stiger det ännu en del blank fisk men då fångas också lax i lekdräkt, oftast stora fiskar. I slutet på sommaren är Gaulfossens vattenföring oftast 60-20 kubik i sekunden och vattentemperaturen är runt 9-15 grader. För dessa förhållanden rekommenderar vi F/2/4, F/I/2 och Flytande klumpar. Tubflugornas längd får vara 4-6 cm. Fiske säsongen tar slut sista dagen i augusti.



**Flugfiskeredskap.** För flugfiske i Gaula rekommenderas 12-15 fots tvåhands flugspön i klasser 8-11 med passande flugrulle. Som linor rekommenderas flytande, sink tip och intermediate fluglinor. Ta också med sjunkande fluglinor för möjliga högvattenperioder.

**Desinfisering.** Före fisket påbörjas måste kunderna desinficera fiskegrejorna och köpa norskt fiskekort och Gaulakortet via internet. Desinficeringen kan göras på Gauldalsporten i Stören. Ta med deg kvitteringen för Gaulakortet, desinfisering och Fiskeavgift när du fiskar.



**Gaula flugor.** Bra flugmönster är Green Butt, Red Butt, Black Sheep, Dee Sheep, Willie Gunn, Green Highlander, Greenlander, Sunray Shadow, Monkey, Black & Yellow, Grey & Green, Black & Green, Black & Orange, Banana, Allys Shrimp och Silver & Black.

**Boende.** Kunderna bor i husen Hage, Hage stabbur, Helgemo, Röskaft Söndre eller Öran. Alla hus ligger nära fiskesträckor och har restaurerats fint för fiskare. Vi har toalett, dusch, frys, vardagsrum, välutrustat kök och flera sovrum för 1-2 personer. Lakanet, örngott och handduk finns i sängen. Varje fiskare kan laga sin egen mat i köket, men maten ingår inte i priset. Efter matlagning och ätandet, var så vänlig och sett disken i maskinen och rengöra bordet. Diskmaskinen tömmas av alla turvis. När fiskeveckan är slut på lördag morgon klockan 10, ska huset lämnas i tid.



**Resarrangemang.** Kunderna ordnar själv bilresor till Gaula. Jouni Rauha från Fishmaster jobbar på Gaula Flyfishing lodge som daglig ledare. Jouni visar boendet och fiskesträckorna för kunderna i början av veckan. Fiskeveckan börjar på lördag kl. 16 och slutar nästa lördag kl. 10. Presentation av fiskesträckor för nya gäster ordnas lördag kl. 18.



**I fiskeresan ingår:** Rotationsflugfiske, Boende, Presentation av sträckor

**Ingår ej i fiskeresan:** Bilresor til Gaula, Norsk fiskeavgift (310 NOK), Gaulakortet (200 NOK), Desinfisering (ingår i Gaulakortet), Mat och dryck

**Bokningar.** Vid anmälan betalas en deposition på 50 % resans priset. Deposition betalas till bankkonto inom 30 dagar av bokningen. Vid anmälan skickas fakturor till kunden. Slutbetalning är 50 % av hela priset och ska betalas sist den första i mars.

**Avbeställning.** Deposition eller slutbetalning betalas inte tillbaka. Vi rekommenderar reseförsäkring som täcker kundens kostnader i avbeställningen på grund av sjukdom.

**River Closure.** If the Gaula will be temporarily closed for fishing, for example due to low water or high water temperature, period will not be refunded or rebooked for anglers. We recommend travel insurance.

**Pandemic.** Due to pandemic no cancelling, refunding or postponing the Gaula Flyfishing Lodge bookings. In case of possible travel restrictions we can try to resell your booking. Only if we manage to resell your booking, postponing to next season will be possible. We recommend travel insurance for all anglers.



## Gaula Flyfishing Lodge – Sträckor

En fin privat 9,5 km lång Gaula Flyfishing flugfiskesträcka som ligger i mellan Gaula, i Hovin och Lundamo, mot nord från Stören, nedanför och ovanför den berömda Gaulfossen. Fiskarna har tillgång till 6,8 kilometer fiskevatten på östra sidan och cirka 2,7 km på västra sidan av Gaula. Fiskesträckorna är vackra, varierande och kan fiskas på olika vattenstånd mellan 500-10 kubik per sekund.

### Sträcka 1 - Sanden

**Sanden.** Sanden är en väldig fin pool som är cirka 600 meter lång. Sanden har ett väldigt fint drag i vattnet och där finns många djupa gropar och stora stenar där laxen gärna stannar för att vila vid. Den här poolen är en av våra bästa år efter år. I mitten på poolen finns en lång djup grop framför en stor sten. Efter det kommer det en till djupare grop på nacken före den korta forssten, här finns också fina platser för laxen ett stå på. Sanden fungerar bäst på vatten mellan 450-10 kubik. På mitten av poolen finns ett vindskydd.



### Sträcka 2 - Bruahölen, Svingen och Rönningen

**Bruahölen.** Bruahölen är också en lång, fin pool som är 700 meter lång. Den börjar vid en stor sten mitten av älven. På motsidan i mitten rinner en liten bäck ut. Därifrån framåt ända till slutet av poolen finns det väldigt mycket potentiella platser på alla vattenstånd. Poolen är lätt att vada och fiska av. Bruahölen är en pool där laxarna gärna stannar en längre tid, en s.k holding pool. Poolen fiskar bra på nästan alla vattenstånd. Här finns också ett fint vindskydd. Bruahölen fungerar på vatten mellan 400-20 kubik.



**Svingen.** Svingen är cirka 600 meter lång. Poolen börjar med kort snabb fors som så småningom lugnar sig. Här vilas ofta laxen längre perioder. Strandbanken är ganska hög och brant. De bästa huggplatserna finns på mitten eller på slutet av poolen. Här är det också fint drag i vattnet och det behövs inga långa kast då laxen stannar väldigt nära strandbanken. Svingen fungerar bäst på medium till lågvatten 100-20 kubik.



**Rönningen.** Rönningen är en cirka 200 meter lång pool. Strandbanken är ganska hög och brant. Laxen vilas här för en längre tid och man ser ofta flera hoppande laxar. Här behövs inga långa kast då laxen stannar nära strandbanken eller på mitten av älven. Det lönar sig att fiska sträckan ända till slut om vattenföringen är över 100 kubik per sekund. Rönningen fungerar bäst när vattenföringen är mellan 200-100 kubik per sekund.



### Sträcka 3 – Vollan, Röskaft

**Vollan.** Vollan är en 700 meter lång pool och är belägen 1 km från Gaulfossen uppströms, Vollans nedre gräns är Stasjonshölen övre gräns. Poolen ligger på östra sidan av Gaula älven, på högra sidan nerströms tittat. Vollan har ett 500 meter långt fint snabbströmmande rev som rinner ut i en djup pool, efter det kommer det en fin nacke och en kort fors före Stasjonshölen. På mitten av sträckan finns det också ett fint vindskydd. Vollan fiskar bäst på 200-20 kubik.



**Röskaft.** Röskaft ligger en kilometer nedanför Gaulfossen på västra (vänstra) sidan av Gaula. Röskaft är 200 meter lång. Röskaft poolen är ganska snabbflytande och som djupast i mitten. Laxen stannar på sträckan efter att den simmat upp för forssten som ligger nedanför. I mitten på poolen finns många stora stenar som bildar fina viloplats för laxen. Poolen är fin och lätt att fiska av och fiskar bra på vattenstånd mellan 400-40 kubik per sekund.



### Sträcka 4 – Stasjonshölen

**Stasjonshölen.** Stasjonshölen är en väldigt fin holding pool som är 300 meter lång på västra sidan och 200 meter på östra sidan av älven. Poolen är belägen 1 km från Gaulfossen uppströms och passar utmärkt för flugfiske. I mitten finns en lång djup grop och där har flera storlaxar fångats. Efter det kommer en lång och fin forsnacke är en fin plats för laxen att stanna på. Stasjonshölen fiskar bäst 300-20 kubik per sekund.



## Sträcka 5 – Evjenöra, Evjen

**Evjenöra.** Evjenöra pool är 500 m lång och ligger 3 km nedanför Gaulfossen på västra (vänstra) sidan av Gaula. Evjenöra är en lång pool, som är lätt att fiska, väldigt bra och kan fiskas på nästan alla vattenstånd och fungerar mellan 400-20 kubikk. Evjenöra har ett fint drag i vattnet.



**Evjen.** Evjen pool är 600 m lång och ligger 3 km nedanför Gaulfossen på västra (vänstra) sidan av Gaula. Evjen är en lång pool och kan fiskas på nästan alla vattenstånd. Här vilar ofta laxen längre perioder. Ingen vadning behövs på grund av att laxen simmar väldigt nära land. Också på Evjen finns ett fint vindskydd. Evjen fungerar som bäst mellan 400-20 kubikk. En lax på över 20 kg har fångats på Evjen.



## Sträcka HE1 – Lerdalshölen, Helgemo

**Lerdalshölen** pool är 500 m lång och ligger 7 km nedanför Gaulfossen på östra (högra) sidan av Gaula. Lerdalshölen är en lång, bred och djup pool. Strandbanken är ganska hög och brant. Här är det också fint drag i vattnet och det behövs inga långa kast. Speciellt på högvatten simmar laxen väldigt nära land. På Lerdalshölen finns ett fint vindskydd. Poolen fungerar som bäst mellan 450-60 kubikk på Gaulfossen.



**Helgemo** pool är 500 m lång och ligger 7 km nedanför Gaulfossen på östra (högra) sidan av Gaula. Helgemo är en lång pool, som är lätt att fiska, väldigt bra och kan fiskas på nästan alla vattenstånd och fungerar mellan 200-20 kubikk. Helgemo har ett fint drag i vattnet och där finns fina platser där laxen gärna stannar för att vila.



## Sträcka HE2 – Helgemo svingen

**Helgemo svingen** är en väldigt fin holding pool som är 600 meter lång på västra sidan och 500 meter på östra sidan av älven. Poolen är belägen 7-8 km från Gaulfossen nedströms och passar utmärkt för flugfiske. En fin plats för laxen att stanna på. Helgemo svingen fiskar bäst mellan 450-40 kubikk per sekund på Gaulfossen.



## Sträcka HG – Hovinsgjerdet

**Hovinsgjerdet (HG)** är 500 m lång och ligger rett ovanför Gaulfossen på västra (vänstra) sidan av Gaula. Laxen stannar gärna i poolen efter att den har kommit upp forsen. Hovinsgjerdet fiskar bäst under 80 kubik per sekund. Var försiktig när du går över järnvägen, behåll också flugspö lågt. Hovinsgjerdet ligger insidan av ett naturskyddsområde. Det är förbjudet att göra eld och beskära av träd.

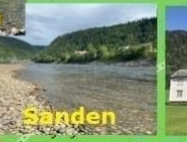
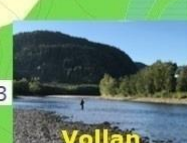
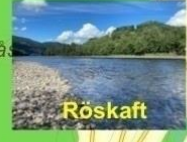
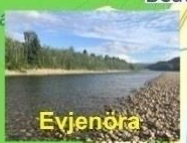
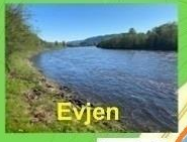
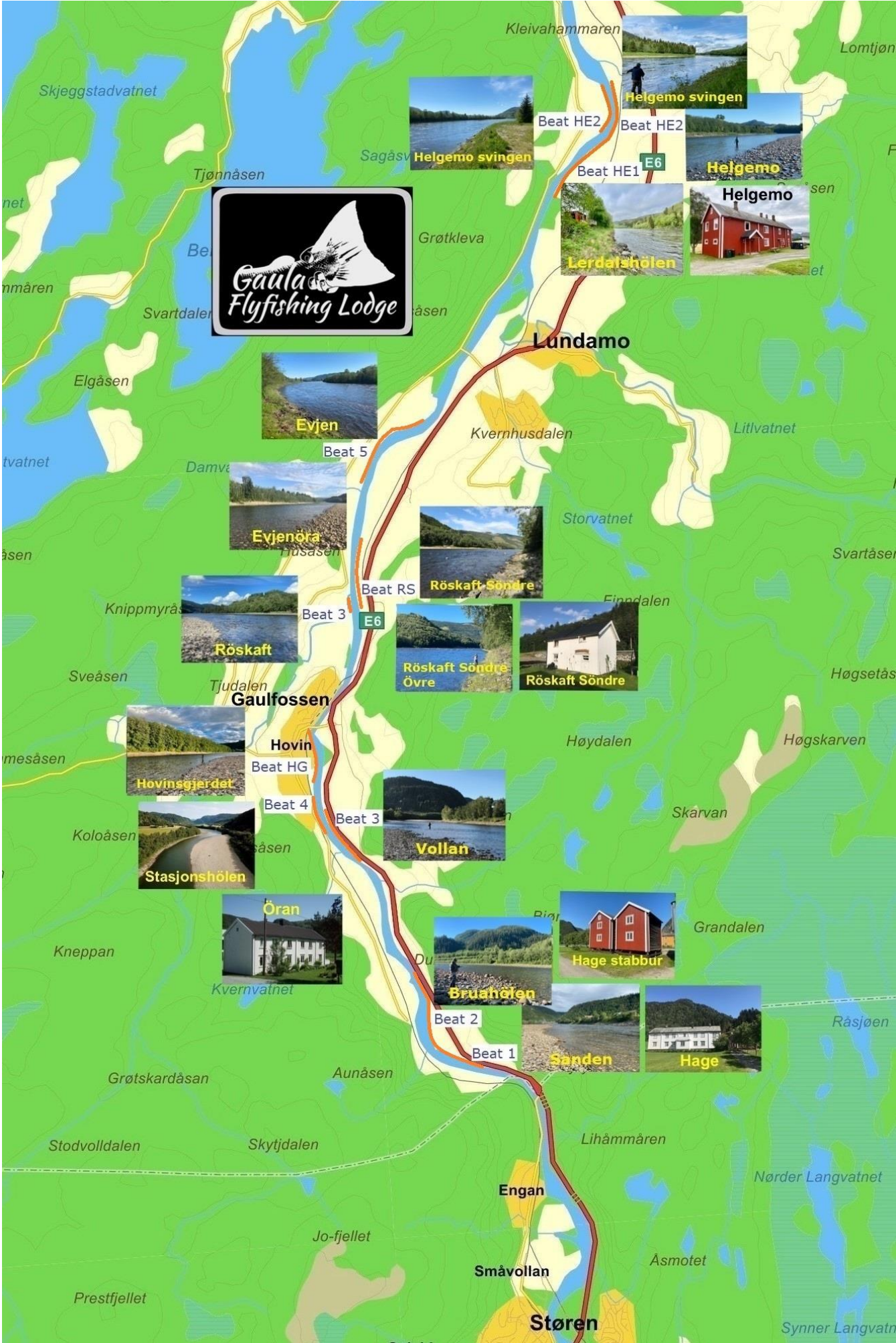


## Sträcka RS – Röskaft Søndre Övre, Röskaft Søndre

**RS fiskesträckan** ligger cirka 30 km från havet. RS Sträckan är cirka 1 km lång och ligger 1 km nedanför Gaulfossen på östra (högra) sidan av Gaula. Beat RS ingår en 200 m lång **Röskaft Søndre Övre** ovanför forsen och 700 m lång **Röskaft Søndre** nedanför forsen. Beat RS är väldigt bra och kan fiskas på olika vattenstånd mellan 400-10 kubikk.





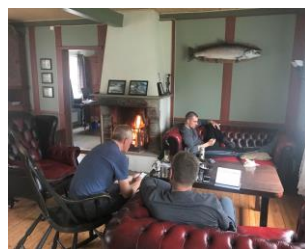




## Gaula Flyfishing Lodge - Boende

### Hage

- \* Stor välutrustat kök
- \* Vardagsrum, matsal
- \* 3 x dusch, 3 x WC
- \* Torkrum, bastu
- \* 2 x enkel sovrums
- \* 5 x dubbel sovrums



### Hage stabbur

- \* Välutrustat kök
- \* Vardagsrum/matsal
- \* 2 x dusch, 2 x WC
- \* 2 x enkel sovrums
- \* 1 x dubbel sovrums



### Helgemo

- \* Välutrustat kök
- \* Vardagsrum/matsal
- \* 2 x dusch, 2 x WC
- \* 4 x dubbel sovrums
- \* 1 x tre persons sovrums



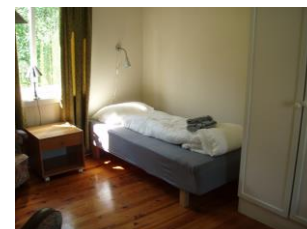
### Röskaft Söndre

- \* Välutrustat kök
- \* Vardagsrum
- \* Dusch, WC
- \* 4 x enkel sovrums



### Öran

- \* Välutrustat kök
- \* Vardagsrum/matsal
- \* Dusch, WC
- \* 2 x enkel sovrums
- \* 3 x dubbel sovrums



**Bokningar.** Vid anmälan betalas en deposition på 50 % resans priset. Deposition betalas till bankkonto inom 30 dagar av bokningen. Vid anmälan skickas fakturor till kunden. Slutbetalning är 50 % av hela priset och ska betalas sist den första i mars.

**Kundens avbeställning.** Om kunden avbeställer fiskeresan, betalas deposition eller slutbetalning inte tillbaka. Vi rekommenderar reseförsäkring som täcker kundens kostnader i avbeställningen på grund av sjukdom.

**River Closure.** If the Gaula will be temporarily closed for fishing, for example due to extremely high water temperature, period will not be refunded or rebooked for anglers. We recommend travel insurance.

**Pandemic.** Due to pandemic no cancelling, refunding or postponing the Gaula Flyfishing Lodge bookings. In case of possible travel restrictions we can try to resell your booking. Only if we manage to resell your booking, postponing to next season will be possible. We recommend travel insurance for all anglers.

## Gaula - Flugor



### **Black Sheep**

Tag: Röd  
Butt: Röd  
Kropp: Svart floss  
Ribb: Oval silvertinsel  
Hackel: Blå höna  
Vinge: Svart och gul räb  
Huvud: Svart eller röd



### **Gaula Green Butt**

Tag: Silver  
Tail: Fluorescent grön  
Kropp: Svart floss  
Ribb: Oval silvertinsel  
Hackel: Svart och gul höna  
Vinge: Svart räb  
Huvud: Svart



### **Greenlander**

Tag: Fluorescent grön  
Body: Pearly ice-dubbing  
Ribb: Oval silvertinsel  
Kroppshackel: Olive green  
Hackel: Svart och vit (badger höna)  
Vinge: 1/3 gul, 1/3 grön och 1/3 svart räb, gul angel hair  
Huvud: Ljus grön



### **Willie Gunn**

Butt: Oval silvertinsel  
Kropp: Svart floss  
Ribb: Oval silvertinsel  
Hackel: Blå höna  
Vinge: 1/3 gul, 1/3 orange och 1/3 svart räb, gul angel hair  
Huvud: Svart



### **Black & Yellow**

Tub: 1/2 tums mässing  
Kropp: Guld, mässing  
Vinge: 1/2 gul, 1/2 svart räb, gul angel hair  
Huvud: Svart



### **Green Monkey**

Tub: 1/2 tums mässing  
Kropp: Fl. grön Flat Braid  
Ribb: Silver  
Vinge: Fl. grön isbjörn, svart apa  
Huvud: Svart

## Gaula Flyfishing Lodge - Redskap

- \* Fiskejacka, vattentät
- \* Solglasögon
- \* Fiskekeps
- \* Kalsonger
- \* Sockor, yllesockor
- \* Värmeunderkläder
- \* T-skjortor
- \* Collegetröja
- \* Ylletröja/fleecetröja
- \* Fleecebyxor
- \* Träningsöverall eller motsvarande
- \* Tränings skor
- \* Byxor
- \* Shorts
- \* Bälte
- \* Körkort eller pass
- \* Plånbok; pengar (norska kronor) till maten och drycker, kreditkort
- \* Resebiljetter
- \* Reseförsäkring
- \* Mobiltelefon+laddare
- \* Kamera+laddare+ledningen
- \* Ryggsäck
- \* Liten ficklampa
- \* Termosflaska, Dryckflaska
- \* Reseinfo, kartor, tidningar
- \* Handduk
- \* Rakapparat
- \* Tandborste, tandkräm, shampoo
- \* Solkräm, läppbalsam
- \* Insektgift
- \* Medisiner
- \* Minigrip påsar
- \* Maten, drycker
- \* Spöhhållare för bilen

### **Fiskeredskap**

- \* Vadarbyxor, vadarskor
- \* Flugor
- \* Flugspön 13-15'
- \* Flugrulle
- \* Reservspolar
- \* Fluglinor
- \* Flugtafsar
- \* Tafsmaterial 0.35, 0.40, 0.45
- \* Flugbindingsmaterial
- \* File kniv
- \* Tång
- \* Krokfil
- \* Våg
- \* Måttband