

Norja - Gaula Flyfishing Lodge

Lohen perhokalastusmatkat Keski-Norjan Gaula-joelle Fishmasterin Gaula Flyfishing Lodge kalastuskohteeseen. Hieno 9,5 km pitkä yksityinen Gaula Flyfishing Lodge perhokalastusalue sijaitsee Gaula-joen keskiosalla, Störenistä alavirtaan päin Gaulfossenin molemmilla puolilla. Alue sisältää useita Gaulan parhaita pooleja: Bruahölen, Evjen, Evjenöra, Helgemo, Helgemo Svingen, Hovinsgjerdet, Lerdalshölen, Röskaft Søndre Övre, Röskaft, Röskaft Søndre, Sanden, Stasjonshölen, Svingen ja Vollan. Suurin viime vuosina alueelta saatu lohi on saatu Bruahölen poolista ja se painoi 20,8 kiloa.



Gaula. Gaula laskee Trondheimin kohdalla Atlanttiin ja on Norjan parhaita lohijokia, lohien keskipaino joessa on viiden kilon paikkeilla, suurimmat Gaulan lohet ovat yli 20-kiloisia. Vuosittaiset lohisaaliit Gaulalla ovat vaihdelleet välillä 3000-6000 lohta kaudessa. Gaula-joki on erittäin kaunis ja kirkasvetinen ja sopii hyvin perhokalastukseen.



Gaula Flyfishing Lodge - Rotaatio. Kalastajien käytössä on yhteensä 6,8 km Gaula-joen idän- eli oikean puoleista rantaa ja 2,7 km länsi- eli vasenta rantaa Gaula-joen keskiosalla Störenistä pohjoiseen eli alavirtaan päin Hovin ja Lundamo alueilla. Maksimi perhokalastajamäärä koko alueella on 16-20 henkilöä, jotka jaetaan 4-5 neljän henkilön kalastusryhmään. Jokaisella 4 hengen ryhmällä on käytössä 1-2 kalastusaluetta, joita vaihdetaan ryhmien välillä 6 tunnin välein kiertävän vuorojärjestelmän mukaan.



Gaula Flyfishing Lodge - Perhokalastusalue sisältää 9 aluetta. Alue 1 on Sanden pooli. Alue 2 on Bruahölen, Svingen ja Rönningen poolit. Alue 3R on Röskaft pooli. Alue 3V on Vollan pooli. Alue 4 on Stasjonshölen pooli. Alue 5 on Evjenöra ja Evjen poolit. Alue HE1 on Lerdalshölen ja Helgemo poolit. Alue HE2 on Helgemo svingen. Alue HG on Hovinsgjerdet, joka on rotaatiossa 1.6-5.7. ja 29.7.-31.8.2026. Alue RS on Röskaft Søndre Övre ja Röskaft Søndre, jotka ovat rotaatiossa 1.-20.6. ja 4.7-31.8.2026.



Gaula kiintiöt ja rajoitukset. Kaikki yli 65 cm lohet pitää vapauttaa. Kalastajilla on 1 lohien henkilökohtainen vuorokausikiintiö. Mikäli kalastaja tappaa lohien eli täyttää päiväkiintiön, hänen pitää lopettaa kalastus klo 24 asti. On myös 2 lohien kausikiintiö per kalastaja. Mikäli kalastaja tappaa kaksi lohta eli täyttää kausikiintiön, hänen pitää lopettaa kalastus siltä kaudelta. Meritaimenet pitää vapauttaa. C&R kiintiö on 3 vapautettua lohta tai meritaimenta päivässä per henkilö. Alle 35 cm meritaimenia ei lasketa C&R kiintiöihin. Mikäli kalastaja täyttää henkilökohtaisen 3 kalan C&R päiväkiintiön, hänen pitää lopettaa kalastus klo 24 asti. C&R kausikiintiö on 20 vapautettua lohta tai meritaimenta kaudessa per henkilö.



Suosittelimme kaikkien lohien vapauttamista. Kalastajien pitää käyttää ainoastaan väkäsettömiä koukkuja tai koukkuja joista väkäset on painettu pois. Kaikki saadut kalat ilmoitetaan Elveguiden Gaula Laksebörsiin ja merkitään saaliskirjaan. Vain perhokalastus perhokalastusvälinein on sallittua.

Matalan veden sääntö. Mikäli virtaama Gaulfossenilla laskee alle 20 kuutiota sekunnissa, ainoastaan kokonaan kelluvat perhosimat ja ampumapäät ovat sallittuja. Kelluvan siiman sääntö raukeaa, kun virtaama nousee yli 25 kuutiota sekunnissa.

Kalastuskausi. Gaulan kalastuskausi alkaa kesäkuun ensimmäisenä päivänä. Kesäkuun alkupuolella jokeen nousee lähes pelkästään suuria lohia, jotka ovat kooltaan yleensä 7-20 kg. Alkukaudesta vesi on usein korkealla ja kylmää, Gaulfossenin virtaama on usein 400-150 kuutiota sekunnissa ja veden lämpötila on 6-10 astetta. Korkean veden olosuhteisiin suosittelemme sink 1/3/5, sink 2/4/6, sink 3/5/8 sekä sink 4/5 ja 6/7 ampumapäitä ja putkiperhoja joiden siiven pituus on 8-13 senttiä.



Kesäkuun puolenvälin jälkeen lohien määrä joessa kasvaa ja suurien lohien lisäksi Gaula-jokeen nousee myös keskikokoisia lohia painoltaan 4-7 kiloa.

Päänousu kestää heinäkuun alusta elokuun puoliväliin, silloin Gaula-jokeen nousee kaikenkokoisia lohia ja näillä viikoilla Gaula Flyfishing kalastusalueelta saadaan määrällisesti eniten lohia. Keskikesällä Gaulfossenin virtaama on yleensä 150-30 kuutiota sekunnissa ja veden lämpötila on 10-16 astetta. Perhosiimoiksi näihin olosuhteisiin suosittelemme esim. Int/S2/S4, Float/S2/S4 ja Float/Int/S2 ampumapäitä ja putkiperhoja, siiven pituus on 4-8 senttiä.

Elokuun loppupuolella Gaula-jokeen nousee vielä kirkasta lohta, mutta saaliiksi saadaan myös jonkin aikaa joessa olleita, jo tummuneita - yleensä suuria lohia. Loppukesällä Gaulfossenin virtaama on yleensä 60-20 kuutiota sekunnissa ja veden lämpötila on 9-15 astetta. Perhosiimoiksi näihin olosuhteisiin suosittelemme esim. Guideline TripleD Float/S2/S4, Float/Int/S2 ja Floating ampumapäitä ja putkiperhoja joiden siiven pituus on 4-6 senttiä. Gaulan kalastuskausi päättyy elokuun viimeisenä päivänä.

Perhokalastusvälineet. Suosittelemme Gaulalle kahdenkäden 13-15' jalkaisia lohivapoja luokissa 8-11 ja niihin sopivia laadukkaita levyjarrullisia keloja. Siimoina kelluvat, kärkiuppoavat ja intermediate ampumapäät ovat perhosiimoista eniten käytettyjä. Ota mukaan myös uppoavia siimoja mahdollisia korkean veden olosuhteita varten.

Kalastusvälineiden Desinfiointi. Ennen kalastuksen aloittamista jokaisen kalastajan on desinfioitava kalastusvälineet ja maksettava Norjan kalakortti ja Gaulakortet, jotka voi ostaa netistä. Desinfiointiin saa itse hoidettua Gauldalsporten Störenissä (entinen Gaula Natursenter).

Perhot. Hyviä perhoja Gaula-joella ovat Green Butt, Red Butt, Black Sheep, Dee Sheep, Willie Gunn, Green Highlander, Greenlander, Black & Yellow, Black & Green, Grey & Green, Sunray Shadow, Monkey, Banana.

Gaula Flyfishing Lodge - Majoitus. Perhokalastajat majoittuvat vanhassa Norjalaistalossa - Hage, Hage stabbur, Helgemo, Röskaft Søndre ja Öran talossa lähellä kalastusalueita. Rakennuksissa on kaikki mukavuudet: wc, suihku, olohuone ja hyvinvarustettu keittiö, sekä yhden ja kahden henkilön makuuhuoneita. Tyynyt, peitot, lakanat, tyynyliinat ja pyyhelinat on taloissa valmiina. Hage talossa on myös sauna. Ruokailut jokainen voi järjestää itse yhteisessä keittiössä. Kun kalastusviikko on ohi lauantaina aamulla klo 10, majoitustilat luovutetaan ajoissa siivoojien käyttöön.

Matkan toteutus. Kalastajat järjestävät itse kuljetukset Gaula-joelle Norjaan. Jouni Rauha toimii Gaula Flyfishing Lodge kalastustukikohdan vetäjänä, näyttää majoituksen, esittelee kalastusalueet kalastajille ja neuvoo tarvittaessa. Viikko alkaa lauantaina klo 16 ja päättyy lauantaina klo 10. Kalastusalueiden esittely uusille kalastajille järjestetään lauantaina klo 18.

Hinta sisältää: Rotaatio perhokalastus - Majoitus 1h huoneissa - Kalastusalueiden esittely uusille kalastajille saapumispäivänä

Hinta ei sisällä: Auto- tai lentomatkat Gaula-joelle - Norjan kalastuskortti (338 kruunua = 30 eur) - Gaulakortet (200 kruunua = 18 eur), Kalastusvälineiden desinfiointi (sisältyy Gaulakortet) - Ruokailut

Maksut. Varausmaksu on 50 % matkan hinnasta. Asiakkaalle lähetetään varauksen yhteydessä kirjallinen varausvahvistus ja lasku varausmaksusta joka erääntyy 30 vrk kuluessa. Loppumaksu on 50 % matkan hinnasta. Loppumaksu on maksettava viimeistään 1.3. Asiakkaalle lähetetään varausvahvistuksen yhteydessä kirjallinen lasku loppumaksusta.

Mikäli asiakas haluaa maksaa matkansa luottokortilla, maksu on tehtävä Fishmaster.fi verkkokaupassa yhdessä erässä varauksen yhteydessä.



Gaula Flyfishing Lodge – Perhokalastusalue

9,5 km pitkä perhokalastusalue sijaitsee Gaula-joen keskiosalla, Störenistä alavirtaan ja 25-40 km merestä. Alue sisältää 6,8 km Gaula-joen idän- eli oikean puoleista rantaa ja 2,7 km länsi- eli vasenta rantaa.

Alue 1 - Sanden

Sanden. Oikea ranta. Sanden on upea, pitkä perhopooli. Se on pituudeltaan noin 600 metriä. Se on helppo kalastaa ja kahlata ja heittotilaa on hyvin. Poolin yläosalla on useita paikkoja, joihin lohet pysähtyvät. Poolin keskiosalla, laavun kohdalla on erinomainen ottipaikka. Sähkölinjan alla, suuren pintakiven edessä on pitkä syvä alue, se on poolin parhaita paikkoja. Myös kosken niskalla on alue josta on saatu hyvin lohia. Sanden toimii hyvin kun Gaulfossenin virtaama on 450-10 kuutiota.



Alue 2 - Bruahölen, Svingen, Rönningen

Bruahölen. Oikea ranta. Bruahölen on hieno pitkä perhopooli, jonka kokonaispituus on noin 700 metriä. Se on holding pooli, johon lohet pysähtyvät pitkäksi ajaksi. Matalalla vedellä yläosa toimii hyvin. Poolin keskivaiheilta koko matka loppuun asti on erinomaista ottialuetta. 20,8 kiloinen lohi on saatu Bruahölenistä. Bruahölen toimii hyvin eri vedenkorkeuksilla kun Gaulfossenin virtaama on 450-10 kuutiota.



Svingen. Oikea ranta. Svingen on pituudeltaan 600 metriä. Se alkaa lyhyellä kovalla koskella, joka vähitellen rauhoittuu. Se on holding pooli, johon lohet pysähtyvät myös pitkäksi ajaksi. Svingenissä ranta on melko jyrkkä. Poolin parhaat paikat ovat keski- ja alaosalla. Poolissa on hieno virtaus. Lohet pysähtyvät keskellä jokea, joten ei tarvita pitkiä heittoja. Svingen on parhaimmillaan normaali tai matalalla vedellä, kun virtaama on 100-20.



Rönningen. Oikea ranta. Rönningen on pituudeltaan 200 metriä. Rönningenissä ranta on melko jyrkkä. Poolissa ei tarvitse kahlata ollenkaan vaan kalastus tapahtuu rantapenkältä. Rönningen on parhaimmillaan korkealla tai keskivedellä, Gaulan virtaaman olessa välillä 200-100 kuutiota.



Alue 3R – Röskaft

Röskaft. Vasen ranta. Röskaft on pituudeltaan noin 200 metriä ja sijaitsee 1 km Gaulfossenista alavirtaan joen länsi- eli vasemmalla rannalla. Syvin kohta on poolin keskiosalla. Pooli päättyy kovan kosken niskalle. Röskaft on pooli jossa lohet pysähtyvät lyhyeksi ajaksi noustuaan alapuolella olevan kosken. Pooli on helppo kahlata ja kalastaa ja toimii kun virtaama on 400-40 kuutiota.



Alue 3V – Vollan

Vollan. Oikea ranta. Vollan on 700 metriä pitkä ja sijaitsee 1 km Gaulfossenista ylävirtaan päin ja Stasjonshölenistä ylöspäin, Vollan alaraja on Stasjonshölenin yläraja. Se sijaitsee Gaula-joen itärannalla eli oikealla rannalla. Yläosa on loiva sisäkurvi joka laskee keskellä olevaan laajaan syvänteeseen. Sen jälkeen seuraa lyhyt koski ennen Stasjonshöleniä. Vollan on helppo kahlata ja kalastaa ja toimii eri veden korkeuksilla 200-10 kuutiota.



Alue 4 – Stasjonshölen

Stasjonshölen. Oikea ja vasen ranta. Stasjonshölen on hieno, pitkä perhopooli. 300 m joen länsirantaa ja 200 m itärantaa. Länsiranta on helppo kalastaa ja kahlata. Itäranta on jyrkempi ja voimakasvirtaisempi. Yläosa on kosken sisäkurvi joka laskee syvänteeseen. Alaosa on pitkä kosken niska-alue. Stasjonshölen toimii veden korkeuksilla 350-20 kuutiota. Stasjonshölenistä on saatu 20 kg lohi. Pysäköinti on Hovin asemalla. Ole varovainen kun ylität junaradan, pidä perhovapa alhaalla korkeajännite sähköjohtojen vuoksi.



Alue 5 – Evjenöra, Evjen

Evjenöra. Vasen ranta. Evjenöra pooli on 500 m pitkä ja sijaitsee 3 km Gaulfossenista alavirtaan joen länsirannalla eli alavirtaan katsottuna vasemmalla puolella. Pooli muodostuu pitkästä särkästä. Ranta on helppo kalastaa ja kahlata. Virtaus kääntää perhon uimaan hyvin. Evjenöra on erittäin hieno pooli joka toimii hyvin eri veden korkeuksilla, kun virtaama on 400-20 kuutiota sekunnissa. Evjenörasta on saatu 20 kg lohi.



Evjen. Vasen ranta. Evjen pooli on 600 m pitkä, se sijaitsee 3 km Gaulfossenista alavirtaan joen länsirannalla eli alavirtaan katsottuna vasemmalla puolella. Evjen muodostuu yhdestä pitkästä poolista. Evjenissä ranta on melko jyrkkä. Evjen on holding pooli, johon lohet pysähtyvät pitkäksi ajaksi. Evjen on hieno pooli joka toimii eri veden korkeuksilla, kun virtaama on välillä 400-20 kuutiota. Evjenistä on saatu yli 20 kg lohi.



Alue HE1 – Lerdalshölen, Helgemo

Lerdalshölen. Oikea ranta. Lerdalshölen pooli on 500 m pitkä, se sijaitsee 7 km Gaulfossenista alavirtaan joen itärannalla eli alavirtaan katsottuna oikealla puolella. Lerdalshölen on kohtalaisen hidavirtainen ja syvä pooli, jossa lohet pysähtyvät korkealla vedellä lähellä omaa rantaa, normaalivedellä keskellä jokea. Lerdalshölen pooli toimii parhaiten kun virtaama on 400-60 kuutiota sekunnissa.



Helgemo. Oikea ranta. Helgemo pooli on 500 m pitkä ja sijaitsee 7 km Gaulfossenista alavirtaan joen itärannalla eli alavirtaan katsottuna oikealla puolella. Pooli sisältää pitkän hienon voimakasvirtaisen särkänreunan. Pooli on erittäin helppo kalastaa ja kahlata. Virtaus on hieno ja kääntää perhon uimaan hyvin. Poolin alaosalla on suuria vedenalaisia kiviä keskellä jokea joiden ympärillä lohet pysähtyvät. Helgemo on erittäin hieno pooli joka toimii hyvin eri veden korkeuksilla, kun virtaama on 200-20 kuutiota sekunnissa.



Alue HE2 – Helgemo svingen

Helgemo svingen. Vasen ja oikea ranta. Helgemo svingen pooli sijaitsee 8 km Gaulfossenista alavirtaan, kalastajien käytössä on 600 m joen länsirantaa ja 500 m itärantaa. Länsiranta on helpompi kalastaa ja kahlata. Itäranta on jyrkempi ja voimakasvirtaisempi. Poolin yläosa on kovavirtainen sisäkurvi joka laskee keskellä olevaan syvänteeseen. Lohet pysähtyvät korkealla vedellä lähellä rantaa, normaalivedellä keskellä jokea. Helgemo svingen toimii parhaiten kun virtaama on 450-40 kuutiota sekunnissa.



Alue HG - Hovingsgjerdet

Hovingsgjerdet (HG). Vasen ranta. Hovingsgjerdet on 500 metriä pitkä ja sijaitsee Gaulfossenin yläpuolella. Lohet pysähtyvät siinä noustuaan kovan Gaulfossen kosken. Hovingsgjerdet toimii parhaiten kun virtaama on alle 80 kuutiota. Pysäköinti on Hovin vesilaitoksen pumppuhuoneen luona. Vesilaitoksen vasemmalta puolelta lähtee polku junaradan yli alueelle. Ole varovainen kun ylität radan ja pidä perhovapa alhaalla sähköjohtojen vuoksi. HG on luonnonsuojelualueella ja sen vuoksi tulenteko, oksien katkominen alueella on kiellettyä.



Alue RS - Röskaft Søndre Övre, Röskaft Søndre

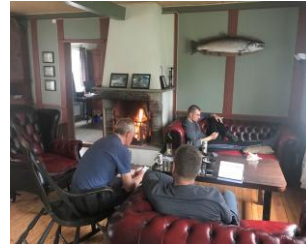
Alue RS. Oikea ranta. RS alue on noin 1 km pitkä idän- eli oikean puoleista rantaa, joka sijaitsee 1 km Gaulfossenista alavirtaan päin ja 30 km jokisuusta. Alue sisältää 200 m pitkän **Röskaft Søndre Övre** poolin kosken yläpuolella ja 700 metriä pitkän **Röskaft Søndre** poolin joka sijaitsee kovan kosken alapuolella. Lohet pysähtyvät kosken ylä- ja alapuolella olevissa pooleissa. Alue RS toimii hyvin eri veden korkeuksilla kun virtaama on 450-10 kuutiota.



Gaula Flyfishing Lodge – Majoitukset

Hage

- * Hyvin varustettu keittiö
- * Iso takkahuone, ruokasali
- * 3 x suihku, 3 x WC
- * Kuivaushuone, sauna
- * 2 kpl yhden hengen huone
- * 5 kpl 2 hengen huone



Hage stabbur

- * Hyvin varustettu keittiö
- * Olohuone/ruokasali
- * 2 x suihku, 2 x WC
- * 1 kpl 2 hengen huone
- * 2 kpl yhden hengen huone



Helgemo

- * Hyvin varustettu keittiö
- * Iso olohuone, Ruokasali
- * 2 x Suihku, 2 x WC
- * 4 kpl 2 hengen huone
- * 1 kpl 3 hengen huone



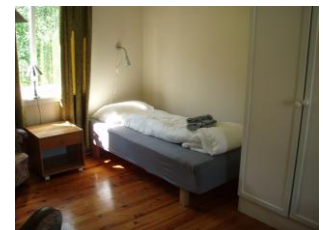
Röskaft Söndre

- * Hyvin varustettu keittiö
- * Olohuone
- * Suihku, WC
- * 4 kpl 1 hengen huone



Öran

- * Hyvin varustettu keittiö
- * Iso olohuone, Ruokasali
- * Suihku, WC
- * 2 kpl 1 hengen huone
- * 3 kpl 2 hengen huone



Gaula - Perhoja



Black Sheep

Hela: Hopea
Perä: Punainen
Runko: Musta silkki
Kierre: Hopea
Häkilä: Sininen
Siipi: Musta (2/3), keltainen (1/3) kettu
Pää: Punainen tai musta conehead



Gaula Green Butt

Hela: Hopea
Pyrstö: Fluoresoiva vihreä
Runko: Musta silkki
Kierre: Hopea
Häkilä: Keltainen ja musta kana
Siipi: Musta kettu
Pää: Musta



Greenlander

Hela: Hopea
Pyrstö: Fluoresoiva vihreä
Runko: Helmiäis ice-dubbing
Kierre: Hopea
Runkohäkilä: Oliivi kukko
Kaulushäkilä: Mustavalkoinen kukko
Siipi: 1/3 keltainen, 1/3 vaaleanvihreä, 1/3 musta
Pää: Fluoresoiva vihreä



Willie Gunn

Hela: Hopea
Runko: Musta silkki
Kierre: Soikea hopea
Kaulushäkilä: Sininen kana
Siipi: 1/3 keltainen, 1/3 oranssi, 1/3 musta
Keltaisia angel hair kuituja siiven väliin
Pää: Musta



Black & Yellow

Putki: 1/2 tuuman messinkiputki
Runko: Kulta, paljas messinkiputki
Siipi: 1/2 likainen keltainen, 1/2 musta
Keltaisia angel hair kuituja siiven väliin
Pää: Musta



Green Monkey

Putki: 1/2 tuuman messinkiputki
Runko: Fl. vihreä Flat Braid
Kierre: Hopea
Siipi: Alla fl. vihreä jääkarhu, päällä musta apina
Pää: Musta

Gaula Flyfishing Lodge - Varustelista

- * Lippis tai muu kalastuslakki
- * Ohut sadetakki tai Kahlutakki
- * Polarisoidut aurinkolasit
- * Sukkia (ohuita ja paksuja)
- * Pitkähihaisia paitoja
- * Lyhyet alushousut
- * Lämpöaluskerrasto
- * Fleece housut,-paita
- * T-paitoja
- * Pitkät housut, vyö
- * Shortsit
- * Lenkkitosut, sandaalit
- * Kynsikkäät tai muut kalastussormikkaat
- * Aurinkorasva, huulirasva jossa aurinkosuojakerroin
- * Hyönteiskarkote
- * Kamera, muistikortit, vara-akku tai patterit, laturi
- * Matkapuhelin, laturi
- * Reppu tai reppujakkara (Kameran yms. varusteiden säilytykseen jokirannassa)
- * Taskumatti, juomapullo, termospullo
- * Pieni taskulamppu tai otsalamppu
- * Minigrip-pusseja
- * Muovipusseja pyykin ja märkien vaatteiden säilytykseen
- * Kirjat, lehdet, matkainfo, kartat, Fishmaster puhelinnumero (0400-824530)
- * Passi tai ajokortti ja matka-asiakirjat
- * Lento- tai laivaliput ja matkasuunnitelma
- * Matkavakuutus
- * Lompakko, Luottokortti, Rahaa: Norjan kruunuja
- * Muistikirja ja kynä
- * Hygieniatarvikkeet: Shampoo, hammasharja, -tahna, käsirasva, laastaria ja sidetarvikkeita
- * Partakone
- * Särkyläkkeitä, reseptiläkkeet, reseptit
- * Ruuat, juomat
- * Tulitikut, sytytin
- * Vapateline autoon

Kalastusvälineet

- * Kahluukengät, hiekkasuojat
- * Kahluuhousut, paikkaustarvikkeet, vyö
- * Perhot, perhorasiat
- * Perhovavat, vapaputket
- * Perhokelat, perhosiimat, kelakotelot
- * Varapuolat, Kelaöljy
- * Perhoperukkeet, perukesiimaa: 0.35, 0.40, 0.45
- * Ylimääräistä pohjasiimaa
- * Pihdit, Teippiä
- * Koukkuviila, siimaleikkurit, suonipihdit
- * Perhonsidontatarvikkeet
- * Mittanauha
- * Linkkuveitsi